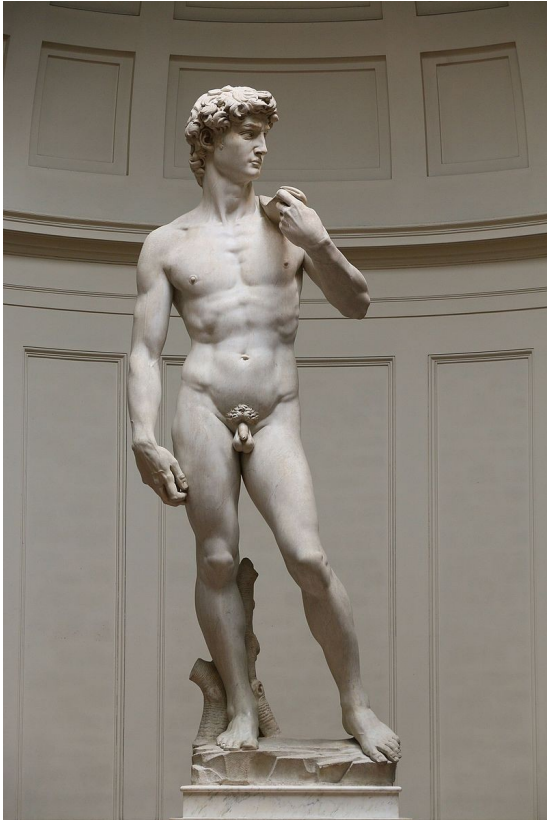
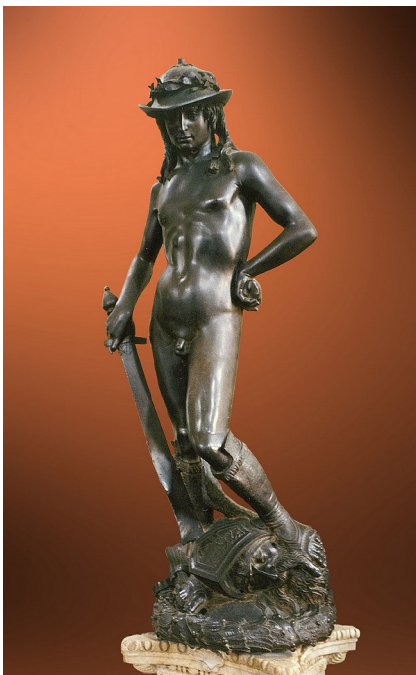


Dzień dobry,

na ostatnich zajęciach przeprowadzaliśmy porównawczą analizę rzeźby. Przedmiotem naszego ćwiczenia były rzeźby:



Michał Anioł, Dawid, 1501-1504, Galleria dell'Accademia, Florencja



Donatello, Dawid, ok. 1430 – 1440, Museo Nazionale del Bargello, Florencja

PRACA DOMOWA

1. Waszym zadaniem będzie napisanie analizy jednej dowolnej (poza rzeźbami Dawida, które omawialiśmy na lekcji, oczywiście), wybranej przez Was rzeźby wg schematu analizy, który przesyłałam na poprzedniej lekcji, a który załączam również do tej. Jeśli ktoś z Was ma jakieś wątpliwości – co do wyboru samej rzeźby lub czegoś innego - piszcie do mnie wcześniej, zanim oddacie pracę. Macie na to dwa tygodnie, ostateczny termin nadesłania prac to **17. marca**
adres znacie: pszewczyk@lpzdwola.pl

2. Projekt Muzeum – jak już wspomniałam na zajęciach, ostateczny termin przesłania II etapu prac to **10. marca** czyli najbliższa środa. Po tym terminie stawiam ocenę niedostateczną **bez możliwości poprawy** za brak wywiązania się z terminu. Jednakże i tak nie będzie Was to zwalniać z przygotowania swojego wystąpienia. Przypominam, że jest to wasza najważniejsza praca w tym półroczu i w ogóle roku, więc ocena jest rzutująca na zaliczenie tego półrocza.

III etap Projektu muzeum powinien być zamknięty do **24 marca**, więc jeśli już ktoś dostał poprawiony etap II, to może spokojnie zabierać się do wersji ostatecznej. Zaraz potem ruszamy z prezentacją Waszych prac. Jak już mówiłam, możecie przygotować dla swoich kolegów formę prezentacji lub zdjęć, do których będziecie dopowiadać treść. Bardzo ważne jest przygotowanie dobrej notatki dla pozostałych uczniów, bo na koniec projektu będzie sprawdzian ze wszystkich jednostek, które były. Prezentacje będą się odbywały on-line, więc proszę o sprzętowe przygotowanie – każdy z Was może udostępnić swój ekran, tak jak ja udostępniam Wam swój ekran podczas każdego zajęcia.
W razie pytań - piszcie, najlepiej na messengerze, tam najszybciej odpowiadam.

Schemat analizy rzeźby:

Analiza dzieła sztuki – rzeźba

Wstęp

1. Zawieramy tutaj informacje o autorze, tytule, okresie powstania i kierunku jaki reprezentuje. W tym miejscu określamy również ogólne gabaryty: czy jest to rzeźba duża, czy mała, jeśli występują postaci

ludzkie to czy są one naturalnej wielkości, czy jest to rzeźba monumentalna – nadnaturalnych rozmiarów.

W tym punkcie określamy także miejsce wystawienia (przechowywania)

Rozwinięcie

2. Określamy formę, sposób ujęcia oraz stosunek do rzeczywistości.

Forma:

- rzeźba pełna
- płaskorzeźba/relief wypukły, wklęsły, płaski (relief określa się w zależności od stopnia wypukłości i sposobu wykonania; relief wypukły, zbliżony w opracowaniu do rzeźby pełnej, jednak zawsze pokazany jest na tle płaszczyzny, z którą jest związany; relief płaski – stopień wypukłości jest niewielki, szczególnie płany odległe są potraktowane niemal płasko; relief wklęsły – charakteryzuje się wcięciem w głąb konturu przedstawionego przedmiotu, kompozycja jest wyżłobiona w głębi płaszczyzny)
- rzeźba związana z architekturą (dekoracja architektoniczna)

Sposób ujęcia (postać ludzka):

- głowa, popiersie, cała postać (posąg, statua)

Stosunek do rzeczywistości:

- rzeźba przedstawiająca
- rzeźba abstrakcyjna
- forma przestrzenna (instalacja)

3. Określamy funkcję.

- kultowa (magiczna)
- pomnikowa (upamiętniająca)
- sakralna
- nagrobkowa (sepulkralna)
- estetyczna np. ogrodowo – parkowa

- propagandowa
- reprezentacyjna
- dekoracyjna

3. Określamy materiał i technikę wykonania.

Materiał:

- kamień (marmur, piaskowiec, granit)
- metal (brąz, żeliwo, złoto, srebro)
- drewno
- chryzelefantyna
- kość słoniowa
- glina
- gips
- cement, beton
- tworzywa sztuczne
- inne

Technika:

- kuta
- rzeźbiona
- odlewana
- klejona/lepiona

4. Określamy fakturę

- gładka, delikatna
- szorstka, chropowata (non finito)
- kontrast partii gładkich z częściami chropowatymi

5. Kompozycja

- określamy czy układ jest stereometryczny (można ja oglądać z każdej strony) czy frontalny (do oglądania z jednej określonej strony)
- otwarta – dużo prześwitów, ażurowości / zamknięta – zwarta, blokowata bryła
- jednopostaciowa / wielopostaciowa
- symetryczna / asymetryczna
- statyczna / dynamiczna
- czy posiada rytm
- układ wertykalny/ horyzontalny/ diagonalny/ spiralny (figura serpentinata)/ piramidalny (figura piramidale)
- anatomia, proporcje, realizm – zachowane/niezachowane
- poziom indywidualizacji opracowania – duża szczegółowość/ schematyzm

6. Temat

- występujące postaci – czy mają charakterystyczne cechy, atrybuty/ sposób ich przedstawienia
- źródło tematu: Biblia, mitologia, historia, literatura, motyw fantastyczny
- sposób ujęcia tematu: tradycyjny/ oryginalny

Zakończenie

7. Ekspresja

- emocje postaci, relacje między postaciami (gestykulacja, mimika, kontakt fizyczny)
- nastrój rzeźby (np. patos, dramatyzm, sielanka, melancholia)
- zabiegi stosowane przez artystę by wzmocnić ekspresję: idealizacja, hieratyzacja, deformacja

8. Kontekst

- powiązanie rzeźby z epoką
- powiązanie rzeźby z innymi dziełami autora

SŁOWNICZEK:

relief wypukły – w bryle zbliżony do rzeźby pełnej, różni się od niej tym, że umieszczony jest zawsze na tle płaszczyzny, z którą jest związany

relief wklęsły – charakteryzuje się wcięciem w głąb konturu przedmiotu przedstawionego; ukształtowany w głębi płaszczyzny

relief płaski – występuje poza płaszczyznę tła w różnym stopniu: pełnoplastyczne opracowanie niektórych partii pierwszoplanowych łączy się tam najczęściej z płaskim niemal traktowaniem planów dalszych ; w okresie renesansu plany te rozwiązywano bardzo malarsko

instalacja – to dzieło plastyczne składające się z wielu elementów, przeznaczone i związane z konkretną przestrzenią; może wykorzystywać ściany, podłogę, oświetlenie i inne elementy danej przestrzeni; do tworzenia instalacji używa się wszelkich materiałów (np. przedmioty codziennego użytku) oraz mediów (dźwięk, wideo, internet, performance). Początkowo do realizacji tych projektów wykorzystywano opuszczone budynki, tereny przemysłowe czy różne zakątki przyrody, wprowadzając w ten sposób sztukę w przestrzeń życia; dziś instalacje artystyczne umieszcza się w pomieszczeniach wystawowych (galerie, muzea) bądź przestrzeni prywatnej czy publicznej.

chryzelefantyna – rzeźba o drewnianym trzonie, która w celu wzbogacenia zyskiwała okładziny z materiałów znacznie cenniejszych: złota, kości słoniowej; praktykowana szczególnie w okresie klasycznym starożytnej Grecji

figura serpentinata – w malarstwie lub rzeźbie układ ciała pojedynczej osoby lub grupy osób skręconej wokół swej osi i na kształt spirali wnikażącej w otaczającą przestrzeń; charakterystyczne dla manieryzmu i baroku

figura piramidale – określenie Leonarda da Vinci zastosowane do takiego układu postaci, które dałoby się zamknąć w kształcie zbliżonym do trójkąta równobocznego (zarówno w rzeźbie jak i malarstwie), charakterystyczne dla epoki renesansu

faktura non finito - polega na częściowym i celowym niedokończeniu dzieła w niektórych partiach rzeźby